



COLEGIO
SAN IGNACIO
DE LOYOLA
ALCALÁ DE HENARES
COLEGIO CONCERTADO

¡Bienvenidos!

Curso
2023 - 2024



Unión Europea

Fondo Social Europeo
"El FSE invierte en tu futuro"



ÍNDICE

DATOS GENERALES	3
MISIÓN	3
INSTALACIONES	4
ENSEÑANZAS CONCERTADAS	4
HORARIOS DEL CENTRO	5
ENTRADAS Y ACCESOS	5
SERVICIOS	6
Comedor	6
Madrugadores	7
Ludoteca tardes	7
Psicología Educativa	7
Plataforma de información y comunicación	8
Servicio de reprografía	9
Servicio de enfermería escolar	9
Paquete Básicos	9
Seguro Escolar para alumnos	9
PROGRAMAS	10
Programa BEDA	10
Red solidaria de Entreculturas	11
Pastoral	11
TRÁMITES ADMINISTRATIVOS	12
Informaciones sobre trámites administrativos	12
LIBROS Y MATERIAL ESCOLAR	14
UNIFORME	14
CALENDARIO DE ACTIVIDADES	16
ACTIVIDADES PARAESCOLARES	17
AMPA	18
ORGANIGRAMA	21

DATOS GENERALES

Colegio San Ignacio de Loyola

C/ Concepción Arenal, 3

28806 Alcalá de Henares (Madrid)

Tfno.: 91 887 11 14

Fax: 91 883 28 15

email: info@sanignacioalcala.es/Página web: www.sanignacioalcala.es

Accesos: Autobuses Línea 5, Línea 8, Línea 9 y Línea 10

La Compañía de Jesús tiene en el mundo una tradición educativa de más de 500 años y una presencia educativa en Alcalá de Henares, a través del Colegio San Ignacio de Loyola, de más de 60 años.

Nuestro Proyecto Educativo, fiel a nuestro Ideario, se centra en la formación integral de la persona en todas sus facetas: académica, humana, pastoral y paraescolar.

MISIÓN

Somos un Colegio Católico de la Compañía de Jesús, concertado, con los niveles de Educación Infantil, Educación Primaria, Educación Secundaria y Ciclos Formativos de Grado Básico.

Nuestra razón de ser es la transmisión de los valores católicos del Evangelio mediante la espiritualidad ignaciana, en un clima de respeto y libertad. Tomamos como modelo la Pedagogía Ignaciana y queremos formar a los alumnos cuyos padres elijan nuestra oferta en todas sus dimensiones humanas, atendiendo también en las diferentes edades, a su proceso de desarrollo físico y madurativo.

Para ello contamos con recursos humanos y materiales en constante innovación, en unas instalaciones renovadas.

Instalaciones innovadoras, al servicio de la metodología.

INSTALACIONES

Amplias zonas de recreo
Patio de Infantil con césped artificial
Polideportivo con Gimnasio
Salón de Actos
Biblioteca

Aula de audiovisuales
Aulas de Informática
Dos capillas
Comedor
Taller de electricidad y electrónica



ENSEÑANZAS CONCERTADAS (Curso 2023-2024)

Educación Infantil 2º ciclo: 3 años, 4 años y 5 años (dos líneas)

Educación Primaria: 1º, 2º, 3º, 4º, 5º y 6º (dos líneas)

Educación Secundaria: 1º y 4º (tres líneas), 2º y 3º (dos líneas)

Diversificación: en 3º y 4º ESO

Ciclos Formativos de Grado Básico: Electricidad y Electrónica 1º y 2º

Además: 2 Orientadoras
4 Profesores/as Terapéuticos para EI/EP/ESO
Programa Boda/Auxiliar de Conversación
Grupo de Catequesis/Primera Comunión
Grupos de Sal y Luz (Crecimiento en la vida de fe)
Grupo de Confirmación
Misa dominical (12h.)



HORARIOS DEL CENTRO

El Colegio permanece abierto de 7:30 a 9:00 horas para que entren los madrugadores y los alumnos que comienzan sus clases.

El Colegio abrirá aproximadamente 10 minutos antes de la jornada escolar de la tarde y cerrará aproximadamente 10 minutos después de las diferentes actividades.

HORAS	ACTIVIDAD
7:30	Entradas Madrugadores (7:30 – 8:00 – 8:15 – 8:45 horas)
8:30	Entrada ESO y CFGB
9:00	Entrada Primaria e Infantil
12:30	Salida Primaria e Infantil (Mañana)
14:25	Salida ESO y CFGB
12:30-14:30	Comedor y actividades paraescolares de Infantil y Primaria
14:30	Entrada Primaria e Infantil y comienzo del comedor para ESO y CFGB
15:00	Comienza el tiempo de Paraescolares ESO-CFGB
16:30	Salida Primaria e Infantil / Comienza el tiempo de Actividades Paraescolares de tarde de EP y EI
17:30/18:00	Fin actividades para alumnos en el colegio

La hora de salida en los meses de septiembre y junio es: Infantil/Primaria: 13:00 horas. ESO/CFGB – 13:45 horas. La hora de entrada no se modifica.

ENTRADAS Y ACCESOS

Los alumnos no pueden salir del colegio en horario escolar solos. Siempre tiene que recogerles un adulto.

El adulto que venga a recoger a un alumno/a pasa por la puerta principal del colegio y lo comunica en Conserjería para que vaya a buscar al alumno. El adulto que recoge al menor debe ser titular de su guarda y custodia o estar debidamente autorizado por dicho titular.

Si un alumno/a llega al Colegio durante el horario escolar debe acceder al colegio por la puerta principal del colegio, acompañado del adulto que le traiga, avisa en la conserjería y personal del centro, le acompañará a su clase. Las faltas de asistencia hay que justificarlas por escrito al Tutor/a o a través de la aplicación Alexia.

Puerta de entrada y salida: la puerta por la que salen y entran los alumnos es siempre la puerta del Colegio que da a la C/ Ramiro de Maeztu.

SERVICIOS COMPLEMENTARIOS

Comedor

En el caso de que no se haya solicitado al inicio del curso, se podrá solicitar más adelante cuando se vaya a necesitar de forma eventual.

- En la web disponen de los formularios que deben rellenar para solicitar el comedor de forma eventual.
- Las peticiones deben entregarse **antes de las 10:30 horas del día lectivo anterior al solicitado**. Cualquier solicitud entregada después de esta hora no será aceptada. A la empresa suministradora hay que avisarla con antelación. **Si el menú es para alérgicos, debe solicitarse dos días lectivos antes.**
- El coste del menú eventual se abonará a mes vencido y por domiciliación bancaria.
- En las observaciones se comunicará si necesita algún menú especial o si el alumno tiene alguna alergia a algún alimento.
- Bajo una urgencia que exija el uso del comedor, el colegio dará todo su apoyo a las familias, pero debe ser debidamente justificada en Administración.
- Este servicio de días sueltos solo está disponible para un uso de diez días. A partir de once días se abonará el mes completo.

MENÚ

Los menús se podrán consultar en la web:

<http://www.sanignacioalcala.es/servicios/comedor>

PRECIOS:

Días sueltos: 11,60 €

Meses sueltos: 138,50 €

Todo el año: 135 €/mes excepto junio y septiembre: 108,90 €/mes

HORARIOS:

De octubre a mayo:

Ed. Infantil y Ed. Primaria: De 12:30 a 14:30 horas

ESO y CFGB: De 14:30 a 15:00 horas (Podrán salir antes con autorización)

Meses septiembre y junio:

Ed. Infantil y Ed. Primaria: De 13:00 a 15:00 horas

ESO y CFGB: De 13:45 a 15:00 horas (Podrán salir antes con autorización)

Madrugadores:

Con desayuno:

Entrada a las 7:30 u 8:00h. (56 €/mes; 6,35 €/día suelto)

Sin desayuno:

Entrada a las 8:15h. (32,80 €/mes; 5,30 €/día suelto)

Sin desayuno II:

Entrada a las 8:45h. (11,60 €/mes; 2,15 €/día suelto)

Ludoteca tardes:

De octubre a mayo:

De lunes a viernes: De 16:30 a 18:00 horas (59,80 €/mes; 6,50 €/día suelto)

Septiembre/Junio: (61,80 €/mes; 6,50 €/día suelto)

De lunes a viernes: De 15:00 a 17:00 horas

Para poder solicitar en modo de consumo eventual cualquier servicio de los que se puedan poner en marcha a principio de curso, deberá hacerse antes de las 10:30 horas del día anterior. Se puede pedir a través de los formularios alojados en nuestra web. Si no hay grupo a principio de curso, no existirá dicho servicio y no se podrá contratar de forma eventual.

Psicología educativa

Es un servicio dirigido a la promoción de la salud emocional en el contexto escolar.

Dirige su trabajo a los alumnos/as, sus familias, a los tutores y a los profesores.

Lleva a cabo intervenciones para prevenir, detectar y atender dificultades emocionales y de aprendizaje desde el ámbito educativo:

Seguimientos mediante pruebas psicopedagógicas en cursos-clave: 3º de EI, 2º de EP y 1º de ESO. Asesoramiento psicológico a docentes y familias a través de entrevistas y reuniones.

Dirigido por la coordinadora del Departamento de Orientación.

Precio: 25 €/mes

Plataforma de información y comunicación

En la actualidad el centro dispone de los siguientes servicios TIC del que pueden disfrutar todos los alumnos del centro:

- Un firewall para prevenir y proteger nuestra red privada de intrusiones o ataques de otras redes, bloqueando el acceso, y controlar el flujo de información que viaje por la red del centro.
- Dos carros con tablet iPad.
- Un carro con tablet Samsung.
- Licencia Office 365 profesional, para 5 PCs, 5 Tablet y 5 Teléfonos móviles.
- 5TB de espacio de almacenamiento en OneDrive.
- Licencia de Windows 10 Enterprise.
- Licencia educativa de Google Workspace for Education.
- Espacio de almacenamiento ilimitado en Drive.
- Tres aulas de informática.
- Apple TV y Proyector láser LED en cada aula para que los alumnos puedan presentar sus trabajos a plena luz del día.
- Micrófonos inalámbricos en las aulas de infantil conectados al sistema de megafonía del aula para dirigir el trabajo por proyectos.
- Cuatro impresoras 3D para que la creatividad no tenga límites.
- Un aula multiusos para poder dar conferencias, practicar la oratoria y realizar otro tipo de eventos, que integra un sistema audiovisual de última generación.
- La **Suite Educativa Alexia** es un entorno web que nos permite gestionar con los padres y con los propios alumnos la información escolar. Mediante un acceso protegido por usuario y contraseña, los padres o tutores legales podrán consultar información académica (principalmente boletines de calificaciones) o económica (los recibos mensuales del colegio).

También se pueden dirigir comunicados a los profesores de sus hijos e hijas, aunque este proceso se puede hacer también a través del correo electrónico.

El usuario y contraseña para acceder a Alexia lo proporcionan desde la Secretaría del Centro una vez ha terminado el proceso de matriculación. Se envía a los alumnos nuevos. Para cualquier problema con Alexia habrá que ponerse en contacto con Secretaría.

Es muy importante que tengan los correos electrónicos actualizados en Secretaría para recibir toda la información del Centro, ya que es la vía principal de Comunicación y requisito imprescindible para acceder a Alexia.
Precio: 25 €/mes

Servicio de reprografía

Documentación, fotocopias material didáctico, impresiones en general, etc...

Precio: 4,80 €/mes

Servicio de enfermería escolar

El servicio de enfermería escolar ofrece:

Atención de enfermería a los alumnos de 8:30 a 16:30 horas. (Septiembre y junio de 8:30 a 15:00 horas)

Gestión del alumnado y de las intervenciones de enfermería, y facilidad de comunicación gracias a la plataforma SNapp.

Actividades dirigidas a la educación y promoción de la salud.

Charlas informativas para la prevención de enfermedades.

Precio: 10,50 €/mes o bien 105 €/todo el curso

Paquete Básicos (incluye los siguientes servicios complementarios):

- Psicología educativa
- Plataforma de información y comunicación
- Servicio de Reprografía
- Servicio de enfermería

Precio: 45,50€/mes

Seguro Escolar para alumnos

Precio: 16 €/todo el curso

Algunas de las garantías que cubre el seguro:

- Gastos de asistencia sanitaria ilimitados.
- Las garantías de la presente póliza quedan limitadas a los accidentes que afecten a la integridad física de los alumnos asegurados, matriculados en el centro docente asegurado, que se produzcan dentro del colegio, tanto durante las horas de clase como en el recreo y/o juegos y ejercicios realizados en las dependencias del Colegio, así como aquellos que los alumnos puedan sufrir durante las visitas a museos,

paseos, excursiones, camping, piscinas o centro de vacaciones, siempre que se efectúen bajo la tutela de sus profesores, monitores o personal del colegio.

- Asimismo, quedan cubiertos los accidentes que los alumnos asegurados puedan sufrir en sus desplazamientos desde su domicilio al centro docente y viceversa. Siempre que estos desplazamientos se realicen a pie, en transportes públicos, autocares al servicio del centro y automóviles tipo turismo, de uso particular, quedando excluidos aquellos alumnos que, siendo menores de 6 años, durante los desplazamientos, no vayan tutelados de sus familiares mayores de edad o de personas responsables del centro docente.

Para saber más sobre las coberturas, pueden ponerse en contacto con Administración o a través de la página web.

Es obligatorio concertar el seguro para aquellos alumnos que vayan a participar en Actividades de Pastoral en las que, a lo largo del curso, se desplacen fuera del colegio: convivencias, encuentros intercolegiales, Javierada, Camino de Santiago, etc.

Les recomendamos tenerlo contratado para facilitar la atención gratuita en los centros de referencia.

PROGRAMAS

Programa BEDA

Fun for Kids (actividad paraescolar) – Aprende Inglés jugando; dirigido a alumnos desde 1º Educación Infantil hasta 2º E. Primaria

Cambridge - Preparación de los exámenes oficiales de Cambridge. Desde 2º E. Primaria

Viaje de inmersión lingüística al Reino Unido. Alumnos de la ESO.

Auxiliar de conversación, Actividades complementarias en Inglés, Campamentos...

Red solidaria de Entreculturas

Gestión del voluntariado para los alumnos de 3º y 4º de la ESO. Todas las acciones que hacen implican a todo el colegio. Ya sea a través del kiosko solidario, fiesta de la semana ignaciana...

Participan los alumnos que por su vocación y compromiso puedan acometer dicho voluntariado.

Pastoral

La Pastoral tiene como objetivo acompañarnos en nuestro camino personal de fe y profundización en la espiritualidad ignaciana. Trabaja en coordinación con el equipo de [Líneas de Fuerza sj](#) de la [Compañía de Jesús](#) para todos sus colegios de España. Estas líneas de fuerza se trabajan de manera transversal en todos los niveles, desde los detalles más pequeños como es la agenda del alumnado, o en las tutorías. La Pastoral es un servicio troncal a lo largo de la vida del alumnado en el Colegio.

- A diario: Oración de la mañana. Desde 2º EP pueden visitar la capilla de forma voluntaria.
- Catequesis de Comunión. Alumnado de 3º y 4º de Educación Primaria. En 4º EP – Primera Comunión
- Grupos de Sal y Luz (postcomunión y Confirmación). Desde 5º EP, finalizando con el sacramento de la Confirmación en 4º ESO.
- Grupos de Pastoral de Familias – Dirigidos a padres y madres, profesorado y PAS. Se comparte oración, formación y acción social.
- Eucaristías de familia
- Eucaristías para alumnos: trimestrales, coincidiendo con Inicio de curso, Adviento, Cuaresma, Fiesta colegio y fin de curso.
- Trabajo del lema de Líneas de Fuerza.
- Ambientación tiempo litúrgico – Alumnos de la ESO y FPB
- Encuentros con Jesús - Anualmente en cada curso, desde 1ºEI hasta 2º ESO.
- Retiros y convivencias.
- Acompañamiento Pastoral

TRÁMITES ADMINISTRATIVOS

En **Secretaría** se llevará a cabo la gestión y trámites administrativos referentes a la parte educativa:

Títulos, certificaciones, matrículas, documentación académica, etc...

Se pueden enviar por e-mail: secretaria@sanignacioalcala.es

En **Administración** se gestionará todo lo relacionado con cuestiones económicas (pago de recibos, becas, solicitudes, devoluciones, certificados de donaciones, etc...)

administracion@sanignacioalcala.es

Para descargar autorizaciones, instancias, justificantes, etc... pueden descargarlos del siguiente enlace: <https://sanignacioalcala.es/recursos/>

HORARIO DE ATENCIÓN:

Secretaría: De lunes a viernes de 9:00 a 9:30 horas (Mediante cita previa)

Administración: De lunes a viernes de 8:30 a 10:30 horas (Mediante cita previa)

Informaciones sobre trámites administrativos

En el mes de junio se envía a través del correo electrónico la información para el inicio de curso. En el mismo se adjunta el enlace al formulario para la inscripción en servicios complementarios donde se pueden solicitar los servicios.

Se tienen que solicitar todos los servicios que se necesiten (comedor, madrugadores, seguro, etc...)

Las informaciones y comunicaciones colegiales se hacen mediante la Suite Educativa Alexia, como comunicado interno de Alexia y/o como correo electrónico. Por eso es fundamental mantener el correo electrónico actualizado (Secretaría). Necesitamos al menos un correo por familia. Cuando el/la tutor/a así lo indique, se podrá utilizar la agenda del alumno.

Dudas / aclaraciones: Ante cualquier duda o problema la primera persona a la que deben recurrir los alumnos o sus padres y madres es a el/la Tutor/a, por la vía que ellos les hayan indicado (agenda, email, teléfono). El/La Tutor/a podrá trasladar el asunto al Coordinador/a de Infantil/Primaria/Secundaria/FPB o directamente a la Jefatura de Estudios o al Director del colegio. Todos estamos a disposición de los alumnos, así como de sus padres y madres.

Padres separados: si se diera esta circunstancia y tanto el padre como la madre quisieran recibir las informaciones de manera independiente, ambos deben solicitar en Secretaría la doble correspondencia. En cualquier caso, es muy importante que dispongamos en Secretaría de la información relativa a este tipo de cuestiones para evitar errores.

Alergias: los padres/madres de niños que tengan algún tipo de alergia, deben comunicarlo por escrito y con copia del informe médico lo antes posible a las personas interesadas (tutor, comedor...) y dejar copia en Secretaría.



LIBROS Y MATERIAL ESCOLAR

El listado de los libros y el material se puede encontrar en la página web para comprarlo en el propio colegio o en cualquier librería/papelería.

A lo largo del curso se utilizarán diversos materiales para proyectos educativos. Se pasará una cuota trimestral:

Ed. Infantil: 18€/trimestre

Ed. Primaria: 23€/trimestre

También es necesario el portfolio para primaria. Se pasará una cuota trimestral de 14 € (solo para nuevos alumnos que se incorporen a primaria y para los alumnos de 1º de primaria).

Para los alumnos de infantil se pasará una cuota de 51,80 € al inicio de curso para el material de todo el curso.

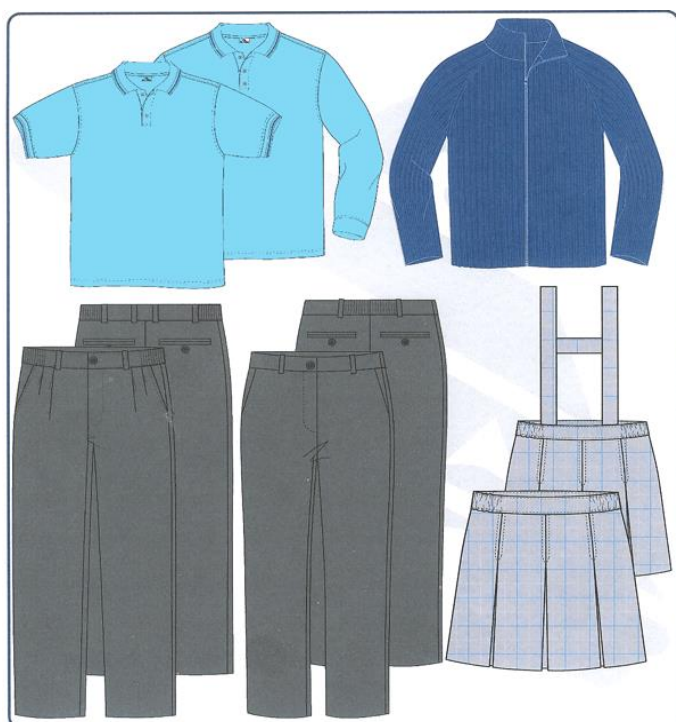
UNIFORME

Venta de uniformes:

- De octubre a mayo: Martes de 15:00 a 16:30 horas / miércoles de 9:00 a 10:30 horas
- Septiembre y junio: Miércoles de 9:00 a 10:30 horas. En junio, martes lectivos en horario de 16:00 a 18:00 horas. En septiembre hay un horario ampliado a principio de curso para poder atender todas las necesidades de los alumnos.

Para la compra de los uniformes será necesario cita previa que podrá solicitarse a través de la página web del colegio.

Por cuestiones de seguridad y para facilitar desde el principio la integración de todos los alumnos como compañeros de un mismo colegio es importante que todos los alumnos tengan el uniforme del colegio al empezar el curso. En caso de que alguna familia tenga dificultades, puede ponerse en contacto con uniformes para buscar una solución.



Zapatos azul marino o negro y medias o calcetines azul marino.
Educación Infantil solo lleva chándal

PRECIOS UNIFORME:

	2 a 8	10 a 14	S a XXL
Chándal	52 €	56 €	61 €
Pantalón Chándal	27 €	29 €	32 €
Chaqueta canalé	42 €	43 €	44 €
Polo manga corta	19 €	20 €	22 €
Polo manga larga	20 €	22 €	24 €
Pantalón	40 €	41 €	42 €
Falda	47 €	50 €	55 €
Camiseta deporte	18 €	19 €	22 €
Pantalón deporte	19 €	20 €	22 €
Baby	42 €		
	Hasta talla 12	A partir talla XS	
Sudadera ignaciana	30 €	35 €	
	Hasta talla 12	A partir talla S	
Camiseta ignaciana	17 €	20 €	

NOTA: Pueden producirse cambios en los precios a lo largo del año por razones ajenas al centro.

CALENDARIO DE ACTIVIDADES

El calendario del Colegio, está publicado en la web.

RECOMENDACIÓN: Consultar al menos una vez al mes para anotar los eventos que interesen.

No obstante, aquí se reseñan una pequeña selección de los principales eventos o actividades que se repiten cada año:

- Convivencias tutoriales de inicio de curso. (ESO y CFGB).
- Retiros de 3º y 4º ESO. Primer y segundo trimestre.
- Almuerzos solidarios.
- Concurso de Christmas. Organizado por el colegio conjuntamente con la AMPA
- Festival de Navidad: A cargo de los alumnos/as de Infantil, Primaria, ESO y CFGB.
- Semana Ignaciana: Una semana dedicada a San Ignacio de Loyola como jesuita y fundador de la Compañía de Jesús.
El último día tiene lugar una fiesta en la que se invita a las familias
- Concurso de Declamación: Después de Semana Santa (alumnos/as de Infantil y Primaria)
- Mes de María: Se invita a los padres de Infantil y Primaria a rezar juntos a la Virgen todos los viernes de Mayo al dejar a los niños a las 9:00 horas. Se celebra una procesión poniendo broche final.
- Liga de debate: Para los alumnos de la ESO.
- Concursos: relato, ortografía, cálculo... - Segundo y tercer trimestre
- Festivales fin de paraescolares: Actuaciones, diplomas y despedida. Última semana de mayo.
- Musical: Actuación del grupo de teatro de la ESO. Mayo o Junio
- Intercolegiales: Convivencias deportivas de los alumnos de ESO y CFGB con otros alumnos/as de colegios de la Compañía de Jesús en España, en un colegio que varía cada año
- Fiesta de familias (AMPA): En el mes de junio – a determinar fecha
- Javierada: Peregrinación al Castillo de Javier de los alumnos de 6º EP (final de curso)
- Camino de Santiago: Para alumnos de 4º ESO (última semana de junio)
- Encuentros con Jesús: A partir del segundo trimestre, ver en el calendario escolar de la web del colegio la fecha correspondiente a cada clase. En Infantil y Primaria se pide la asistencia de padres voluntarios.

ACTIVIDADES PARAESCOLARES

- Ajedrez
- Baloncesto
- Fun for Kids
- Fútbol Sala
- Gimnasia Rítmica
- Karate
- Liga de fútbol sala para Familias
- Música y movimiento
- Patín en línea
- Pilates para Familias
- Preparación exámenes de Cambridge
- Psicomotricidad y Predeporte
- Podcasting
- Robótica
- Teatro
- Tenis
- Voleibol
- X-Fit para Familiares
- Zumba

PLAZO DE INSCRIPCIÓN:

JUNIO: Se realizará la inscripción a lo largo del mes.

SEPTIEMBRE: La inscripción se realizará durante las tres primeras semanas de septiembre.

La inscripción se realizará con un formulario en la web del Centro. Las plazas se asignarán por orden riguroso de inscripción. Una vez rellena la inscripción (formulario en la web) en junio no hace falta volver a rellenarla en septiembre.

Durante el resto del año, si se quiere inscribir a los en alumnos alguna actividad, hay que consultar con el Coordinador de las Actividades Paraescolares si hay disponibilidad de plazas.

Como en los años anteriores, la mayoría de los responsables de estas actividades serán profesores del Colegio y otros llevan ya muchos años con nosotros, con lo cual tenemos asegurada la calidad de las actividades.



AMPA

La AMPA es la asociación de Padres y Madres de Alumnos con la finalidad de ayudar por un lado a los padres, madres y tutores y por el otro al Colegio en todo aquello que concierne a la educación de sus hijos.

Además, la AMPA:

- Facilita la representación y la participación de los padres de los alumnos en los consejos escolares del Centro y en otros órganos colegiados.
- Desarrolla programas de educación familiar que proporcionen a los miembros de esta Asociación conocimientos y técnicas relacionadas con su misión educadora y formativa.
- Fomenta la realización de actividades pedagógicas, culturales deportivas y recreativas en beneficio de la formación de los alumnos, tales como conferencias, proyecciones cinematográficas, concursos literarios, exposiciones, competiciones deportivas, biblioteca, etc.

La AMPA tiene la siguiente estructura:

- Presidente
- Tesorero/a
- Secretario/a
- Coordinadores de ciclo/área
- Vocales (1 por clase)

<http://ampa-sil-alcala.es/category/el-ampa/estatutos/>

<http://ampa-sil-alcala.es/el-ampa/>

Vocalías: En cada clase o al menos en cada curso hay un Vocal, que es el representante de esa clase en la AMPA. A este VOCAL se le pueden transmitir las dudas o consultas que tengamos respecto a las actividades de la AMPA o para solicitarle alguna información específica del colegio.

Actividades de la AMPA

- Representación de padres y madres ante el colegio: La AMPA tiene periódicamente reuniones con los órganos de dirección del colegio donde se presentan todas las quejas, problemas o sugerencias que se hayan recibido.

- Participación en organización de actividades culturales junto con el colegio. La AMPA anualmente presenta al colegio un plan de posibles actividades culturales a desarrollar en cada uno de los niveles educativos del colegio. Dichas actividades se estudian con el director y los coordinadores de etapas. Las actividades que se desarrollan de dicho plan tienen una ayuda a la financiación de las mismas por parte de la AMPA. Esta ayuda se repercute directamente en una reducción de precio a las familias socias.
- Colaboración en gastos extraordinarios del colegio (si el presupuesto lo permite). Si existen excedentes presupuestarios, se destinan (previo estudio) a ayudar en aquellos gastos extraordinarios que tenga el colegio. En los dos últimos años se colabora en el pago del renting de los desfibriladores, y se ha apadrinado un árbol del patio.
- Concurso de Christmas Navideño, realizado en el colegio y con presencia también en el concurso organizado por la Junta de distrito de nuestro barrio.
- Llegada de los Reyes Magos con regalos para las clases y caramelos para los alumnos. Regalos como balones, cuerdas, relojes para las clases...
- Promoción y difusión en todas aquellas actividades que se realizan alrededor del colegio (grupo de teatro, grupos de voluntariado...). La AMPA, debido a su organización vertebrada, puede llegar de manera rápida a todas las familias del colegio. Por ello colabora en la difusión de campañas y actividades realizadas por el colegio. También participa facilitando la venta de entradas de aquellos actos que lo requieran.
- Organización de las fotos anuales de cada grupo. La AMPA se encarga de contactar con el fotógrafo y organizar con el colegio la forma de hacer las fotos ocupando el menor tiempo lectivo posible.
- Propuesta y organización de actividades para padres. Se proponen actividades para familias, y cuando existe la posibilidad de realizarlas (tiempo y espacio), es la AMPA el que hace las labores de coordinación entre colegio y profesores hasta su puesta en marcha. En estos momentos está la clase de Zumba.
- Colaboración con el colegio en todo lo que éste nos requiera. Siempre estamos dispuestos a colaborar cuando sea necesario, ya sea dando o recogiendo información, o en la preparación de dicha información.
- Fiesta de familias. Todos los fines de curso, la AMPA organiza una fiesta dirigida a las familias del colegio. En dicha fiesta se crea un espacio de

encuentro entre todos, además de posibilitar de que desde los más pequeños a los más grandes pasen un gran rato con los juegos, y castillos que se instalan.

Financiación de la AMPA

La AMPA para realizar dichas actividades se financia cobrando una cuota de 20€ al año por familia, a principio de curso. Además se ingresa dinero en los siguientes momentos:

- Venta de lotería para el sorteo de Navidad.
- Venta de merienda en la fiesta de familias.

Todas las demás actividades que pueda cobrar como las fotos de grupo son exclusivamente para cubrir el coste de las mismas.

Horarios de atención despacho AMPA:

De octubre a mayo: viernes de 15:30 a 16:20 horas

Septiembre y junio: miércoles de 09:00 a 09:50 horas

informacion@ampa-sil-alcala.es y ampa@sanignacioalcala.es

<http://ampa-sil-alcala.es/>

<https://www.facebook.com/AMPASIL/>



ORGANIGRAMA

Superior: P. Rafael Mateos Poggio, SJ.

Director: D. Manuel Fariñas de Alba

Jefe de Estudios: Dña. M^a Luisa Rosety Barberá

Secretario: D. Marco Antonio de Diego Rojas

Jefe de Pastoral: D. Juan Antonio Gallego García

Coordinadora de E. INFANTIL: Dña. Silvia Serrano García

Coordinadora de E. PRIMARIA: Dña. María Jesús Serrano Blasco

Coordinadora de ESO: Dña. Raquel Olivares de las Heras

Coordinador de FPB/IT: D. Sergio Arroyo Sierra

Coordinador de Actividades Paraescolares: D. José Carlos Torres Clemente

Coordinadora Beda: Dña. María López Castellanos

Coordinadora Ignatius+: Dña. Silvia Serrano García

Administración: Dña. M^a Isabel Sánchez Mota



